

# 螺纹钢期货品种手册

---

钢材研究员

期货从业资格：F03095193

联系方式：15993379356

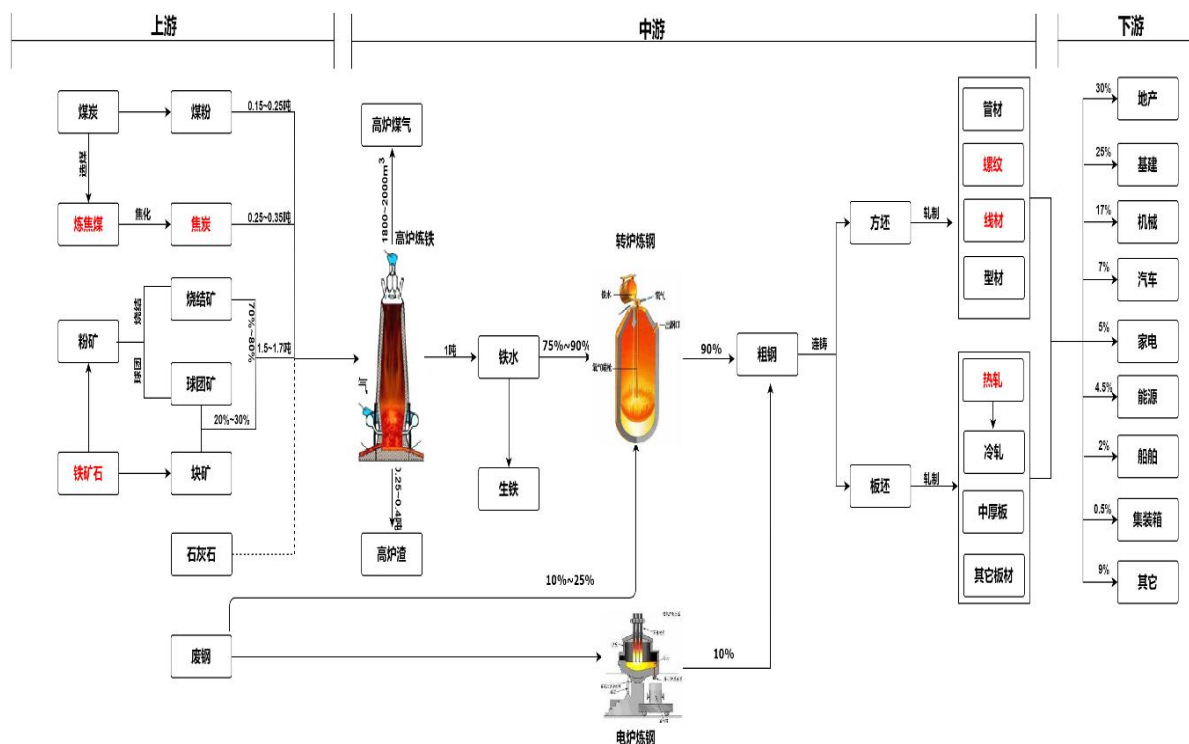
邮箱地址：[wangbb@hrrdqh.com](mailto:wangbb@hrrdqh.com)

# 螺纹钢期货品种手册

螺纹钢是热轧带肋钢筋的俗称，产量占整体钢材产量的 30% 以上，其主要用于高速公路、铁路、桥梁、涵洞、隧道、防洪、水坝等公用设施，以及房屋建筑的基础、梁柱、墙、板，目前我国普遍使用的现货为 HRB400 或 HRB400E 牌号钢筋。

在整个黑色产业链中螺纹钢处于产业链中游，其上游主要包括铁矿石、焦煤、焦炭、废钢等原材料，下游包括地产、基建以及其他行业，螺纹钢的冶炼过程主要分为长流程和短流程，其中长流程是以铁矿、焦炭等为原料，经过高炉炼铁、转炉炼钢、连铸、轧制等工序得到，短流程是以废钢为主要原材料，经历电炉冶炼后得到粗钢，再经连铸和轧制后得到螺纹钢，具体如图表 1 所示。

图表 1：黑色产业链概况



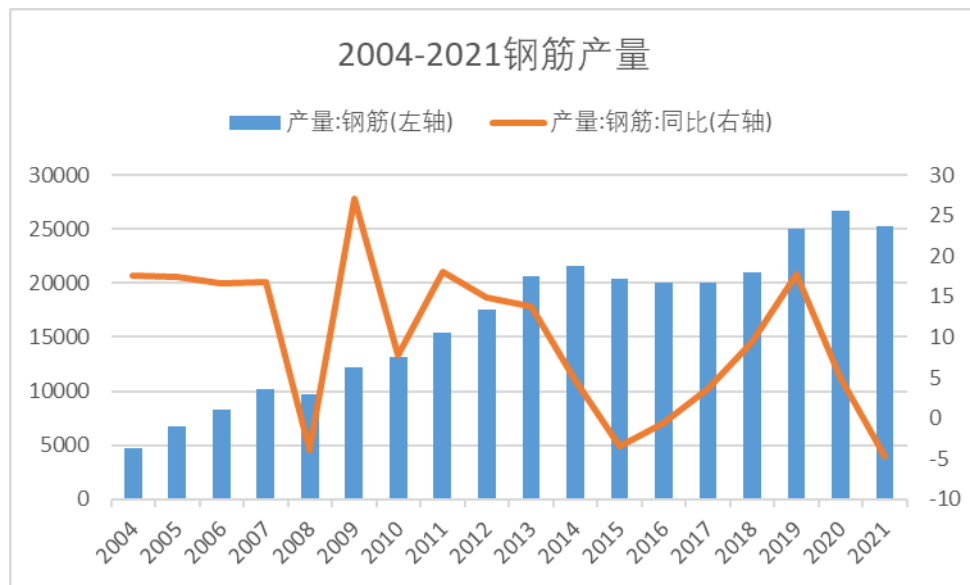
数据来源：公开资料整理、华融融达期货

## 一、螺纹钢生产情况

### （一）螺纹钢整体产量变化

我国螺纹钢产量整体呈现上升趋势，在 2020 年达到峰值 2.66 亿吨，在碳中和、碳达峰大背景下，螺纹钢产量 2021 年出现下降。

图表 2：2004-2021 钢筋产量

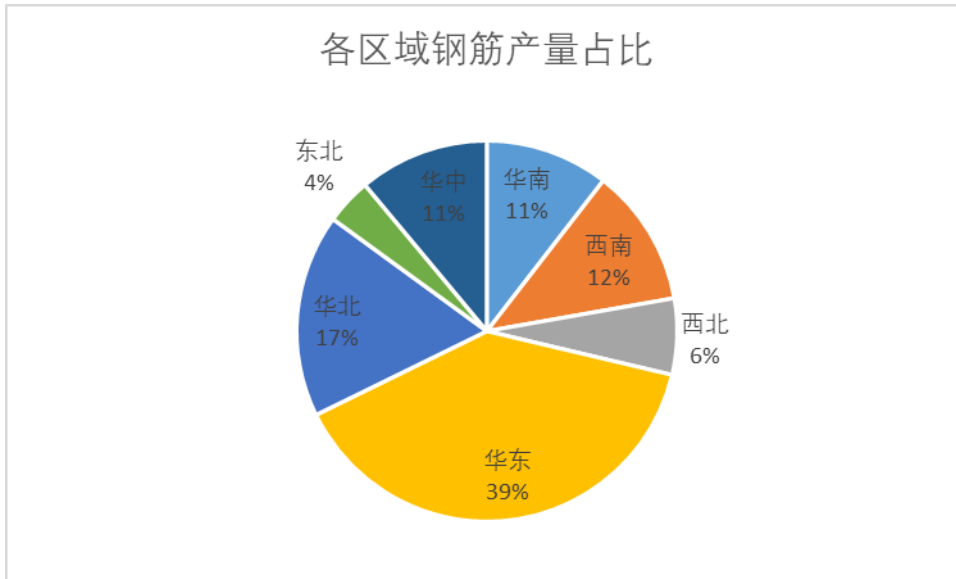


数据来源：wind、华融融达期货

### （二）螺纹钢区域产量特征

我国螺纹钢产量主要在华东地区，其产量占据全国螺纹钢产量的三分之一以上，其次是华北地区，西南、华中、华南地区基本相当。

图表 3：各区域钢筋产量

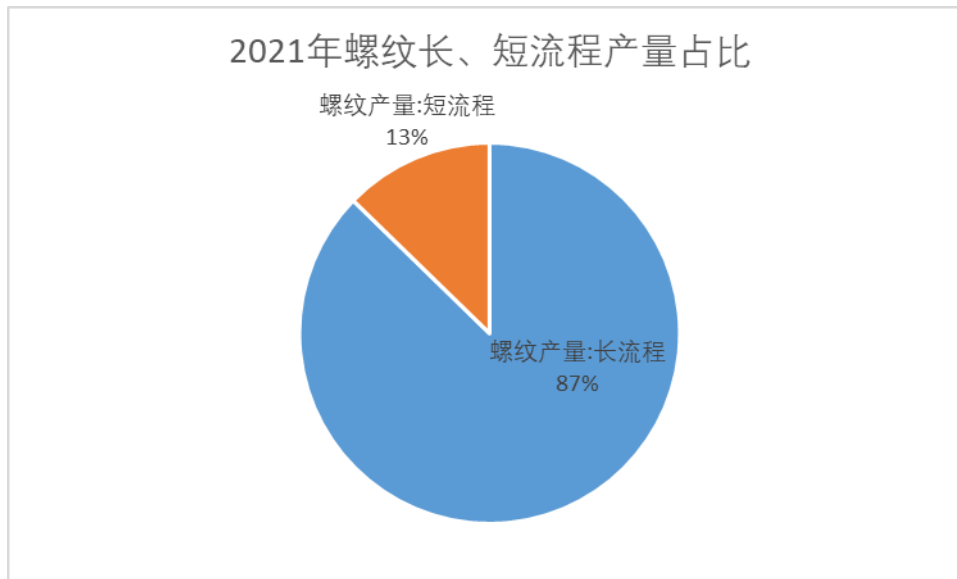


数据来源：wind、华融融达期货

### (三) 螺纹钢产量制程特征

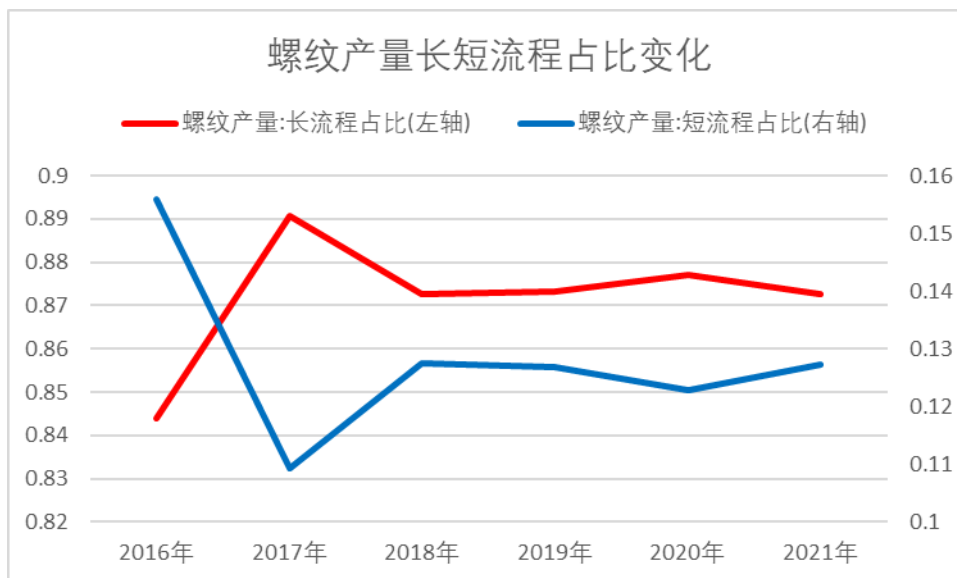
国内螺纹钢生产，以铁水和焦炭为主要原料的长流程生产占据 80%以上，而以废钢为主要原料的短流程生产占据 10%以上，自 2016 年开始清理地条钢后，螺纹钢短流程产量占比快速下降，之后基本维持在 12%-13%之间，不过 2021 年在双碳政策下污染更小、能耗更低的短流程螺纹钢产量出现小幅增加，后续随着国内废钢供给的增加以及双碳政策的继续实施，短流程产量占比会逐步提升。

图表 4：2021 年螺纹长、短流程产量占比



数据来源：Mysteel、华融融达期货

图表 5：螺纹长、短流程产量占比变化



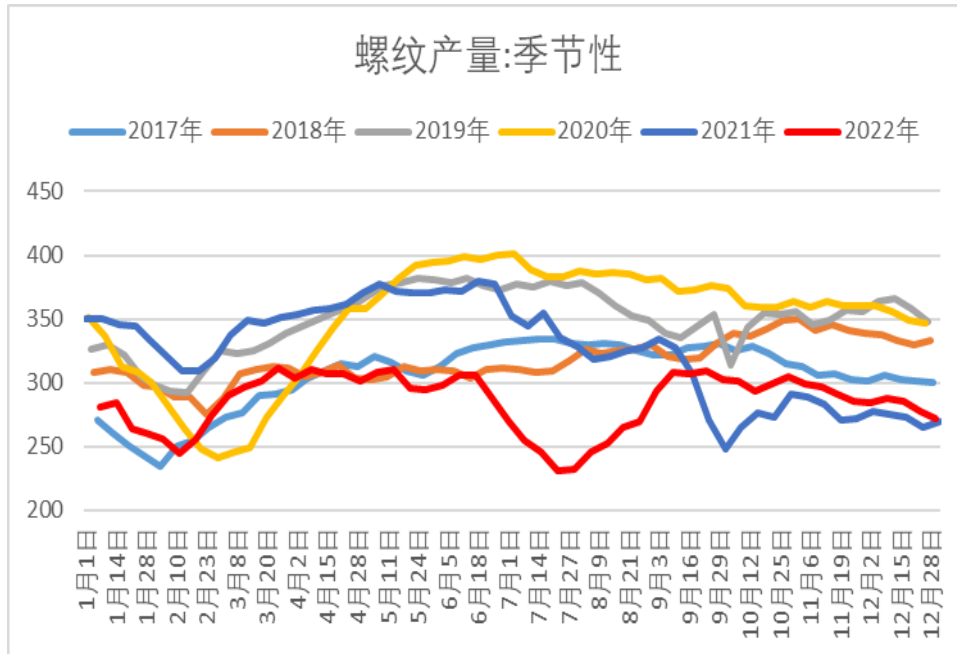
数据来源：Mysteel、华融融达期货

#### (四) 螺纹钢产量季节性特征

螺纹钢生产季节性特征较为明显，在春节前后钢厂存在季节性检修加上短流程钢厂的季节性停产，螺纹钢产量会大幅下降至年内低位；春节后随着钢厂复产螺纹产量会快速回升，一般会在 6 月达到峰值，之后 7、8 月份在季节性检修情况下产量会逐渐

下降，9、10月份一般在钢厂复产螺纹产量会有回升，但10月之后环保限产会逐渐加重，产量小幅继续小幅下降。

图表6：螺纹周产量:季节性



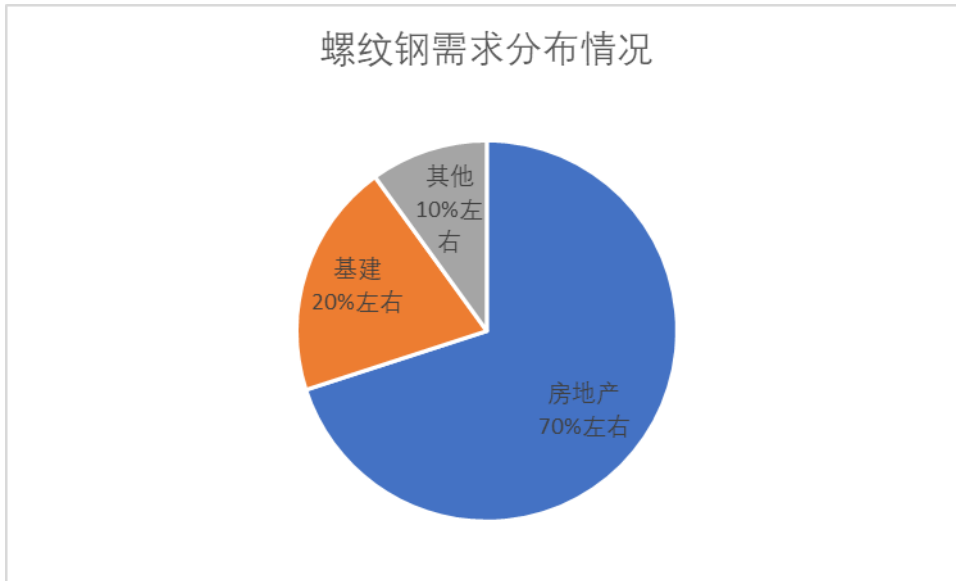
数据来源：Mysteel、华融融达期货

## 二、螺纹钢需求情况

### (一) 螺纹钢需求分布

螺纹钢需求主要集中在房地产和基建两大行业，房地产需求占比在70%左右，基建需求占比在20%左右，两大行业螺纹钢需求占比超过90%。

图表 7：螺纹下游需求分布

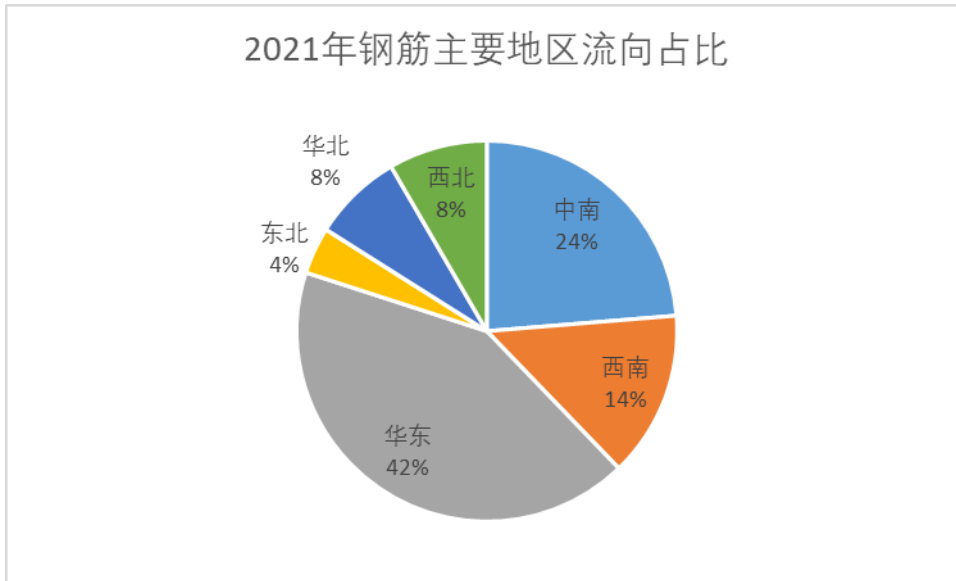


数据来源：公开资料整理、华融融达期货

## (二) 螺纹钢区域需求特征

国内螺纹钢主要流向华东地区，其次是中南地区，两地流向占比超过 60%，相对而言北方地区螺纹钢产能相对过剩，一般情况下产量会部分向华东和中南地区流入，尤其是在 10 月后北方入冬后消费逐渐减弱，此时若价差合适会迎来较大规模的北材南下。

图表 8：钢筋主要区域流向占比

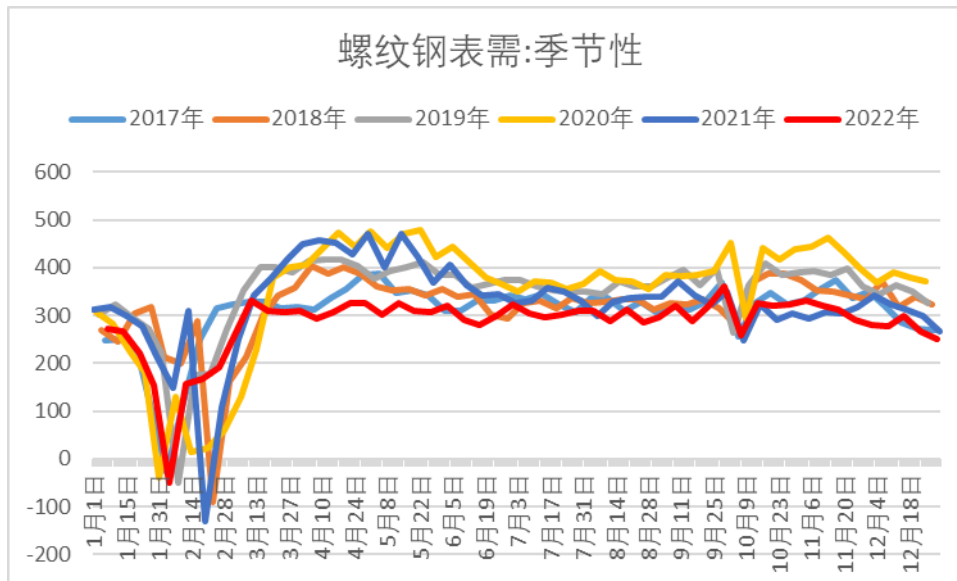


数据来源：wind、华融融达期货

### （三）螺纹钢季节性需求特征

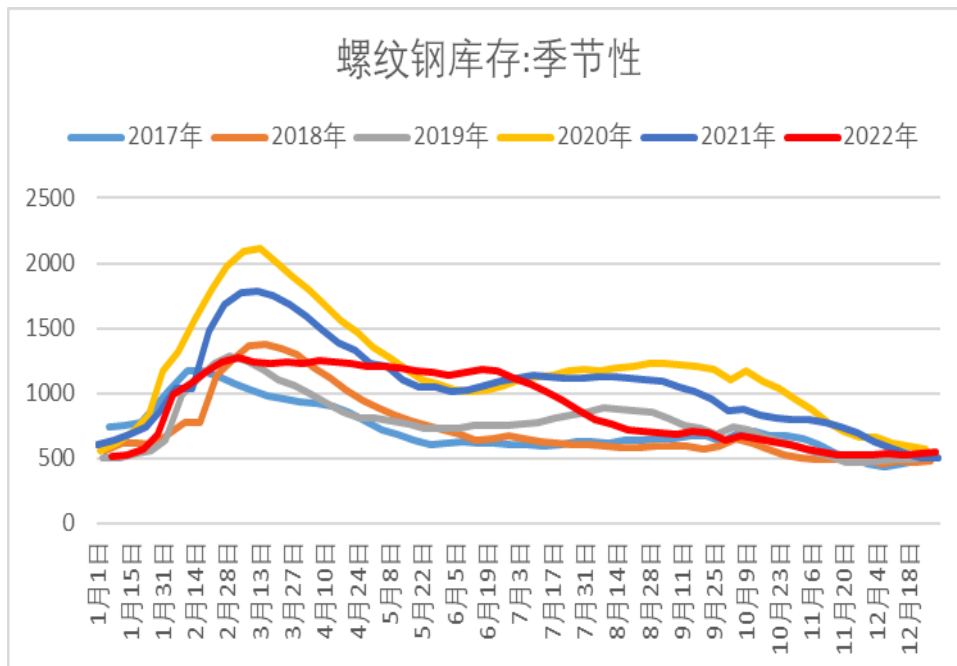
螺纹钢需求主要在地产和基建等建筑行业，而建筑施工受气候影响比较大，所以其需求也存在着明显的季节性特点。一般来说冬季气候寒冷不易施工螺纹钢需求相对较差，而夏季高温梅雨天气较为频繁同样会影响螺纹钢需求，春、秋两季温度相对适宜需求较为旺盛。具体来看，春节前工地放假需求降至低点，贸易商存在钢需和投机需求会有冬储情况，此时库存会大幅累积、表需大幅下降；春节后工人返工加上气候适宜，螺纹钢迎来“金三银四”需求旺季，此时库存快速去化、表需达到高峰；之后在6、7、8月份高温梅雨天气来临需求逐渐减弱，库存小幅累积；高温去后螺纹钢再次迎来“金九银十”消费旺季，库存再度去化、表需小幅回升，一般11月中旬会达到需求高峰，之后随着气候转冷需求逐渐减弱。

图表 9：螺纹钢周表需:季节性



数据来源：Mysteel、华融融达期货

图表 10：螺纹钢周库存:季节性



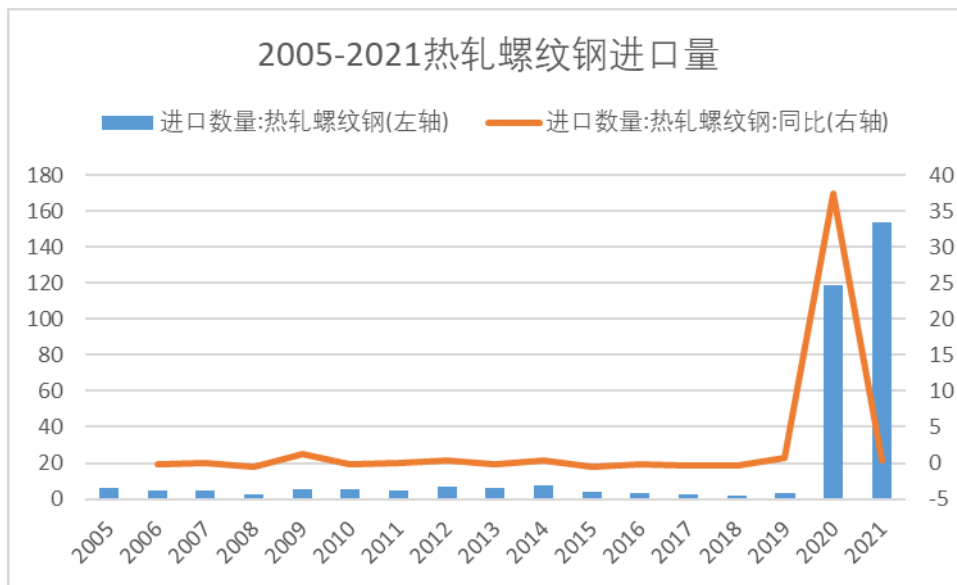
数据来源：Mysteel、华融融达期货

### 三、螺纹钢进出口情况

#### (一) 螺纹钢进口

国内螺纹钢进口在 2020 年之前一直在 20 万吨以下，2020 年国内率先走出疫情影响，需求快速回升，螺纹钢进口量接近 120 万吨，2021 年在双碳政策和成本影响下，国内螺纹钢价格居高不下，进口量同样达到 150 万吨左右；虽然自 2020 年以来螺纹钢进口大幅增加，但相对于国内两亿多吨的产量，百万吨的进口占比依然不大。

图表 11：2005-2021 螺纹钢进口量

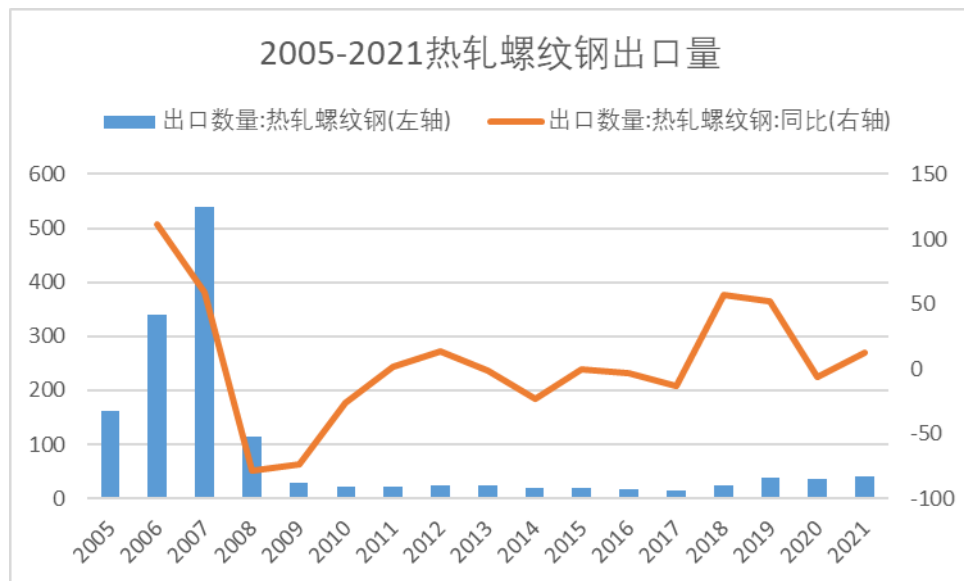


数据来源：wind、华融融达期货

## （二）螺纹钢出口

螺纹钢出口在 2008 年金融危机疫情最高能超过 500 万吨，但之后在海外需求下降、国内螺纹价格偏高以及出口政策限制，出口持续维持在 50 万吨以下，其出口相对于国内需求来说占比明显偏少。

图表 12：2005-2021 螺纹钢出口量



数据来源：wind、华融融达期货

## 四、螺纹钢成本情况

### (一) 长流程成本

长流程冶炼需经过高炉炼铁-转炉炼钢-连铸-轧制等流程。一般来说生产 1 吨生铁，需要 1.5-2.0 吨铁矿石、0.4-0.6 吨焦炭和 0.2-0.4 吨熔剂，而包括辅料、燃料、人工费用在内的其他费用与副产品回收进行冲抵后仅占总成本的 10%左右。

$$\text{生铁制造成本} = (1.6 \times \text{铁矿石} + 0.5 \times \text{焦炭}) / 0.9$$

我国目前主要的炼钢工艺为转炉炼钢，一般需配置 10%-15%的废钢。炼钢工艺中因为耗电量的增加、合金的加入以及维检费用的上升使得除主要原料外的其他费用占到炼钢总成本的 18%左右。

$$\text{粗钢制造成本} = (0.96 \times \text{生铁} + 0.15 \times \text{废钢}) / 0.82$$

轧钢工艺的生产成本构成主要是燃气、电能、轧辊损耗等费用。螺纹钢的轧制成本大概在 150 元/吨。

$$\text{螺纹成本} = \text{粗钢成本} + 150$$

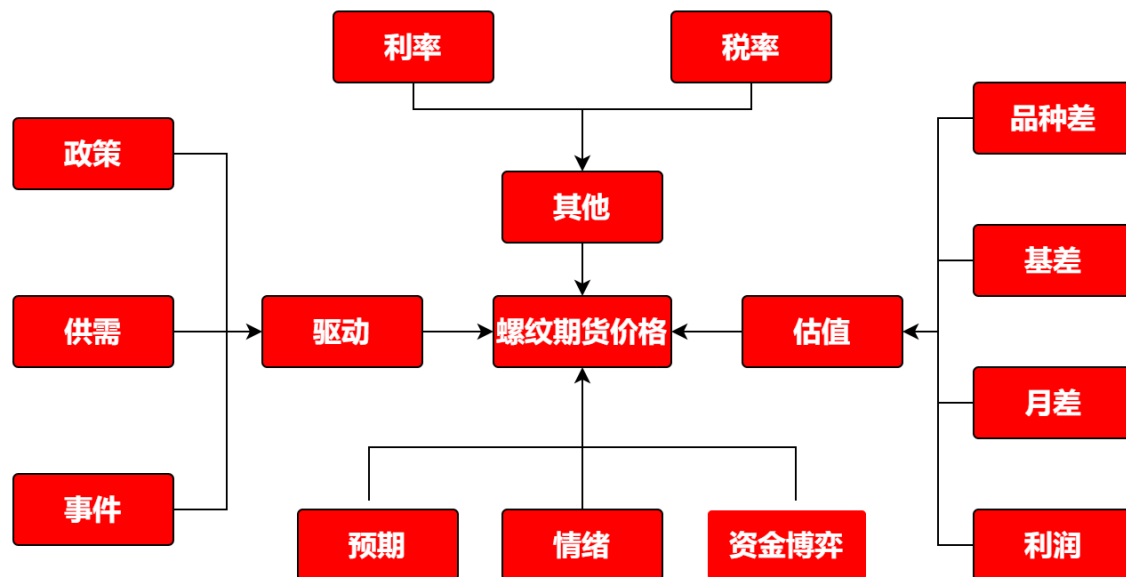
## (二) 短流程成本

短流程冶炼 1 吨粗钢废钢消耗 1.08 吨废钢和 0.002 吨石墨电极、炼钢过程中的人工、耗材及动力等成本大概在 550 元/吨，加上 150 元/吨的轧制成本，短流程螺纹成本如下：

$$\text{螺纹成本} = 1.08 \times \text{废钢} + 0.002 \times \text{石墨电极} + 550 + 150$$

## 五、影响螺纹期货价格的主要因素

图表 13：螺纹钢期货价格影响因素



数据来源：华融融达期货

### (一) 驱动因素

#### 1、供需

供需决定价值，价格围绕价值波动，螺纹钢的供需情况决定着未来螺纹钢价格的运行趋势，供过于求时市场货源充足，价格趋于下行；供不应求时市场货源短缺，价格趋于上行。

## 2、政策

政策通过直接或间接影响供需，螺纹钢主要需求在地产和基建，政府会根据经济运行情况调整地产调控政策和基建投资力度从而影响螺纹钢的终端需求；螺纹钢的供给也会受政策影响，像供给侧改革、环保限产、双碳政策等都会对螺纹钢供给产生影响。

## 3、事件

事件的变化会通过供需或情绪影响螺纹价格，像地缘政治冲突等事件在情绪上会对价格产生一定影响。

## (二) 估值因素

### 1、基差

基差是期货相对于现货的估值，一般在预期等一系列因素影响下，交割前基差会在一定正常范围内波动，如果基差过大，期货相对现货估值偏低，此时若基本面支撑依然较强，那么未来期货价格的涨速或强于现货，使得期货价格向现货靠拢，期现价差回归正常。

### 2、月差

月差是同品种螺纹期货合约某个月份相对其他月份的估值，类似于基差不同合约月份的价差基本在正常区间波动，若某项影响螺纹供需的政策会在未来某个月份实施，那么当月或之后的合约价格涨势将强于或弱于其他合约月份。

### 3、品种间价差

品种间价差是螺纹合约相对于其他品种合约的估值，包括相关品种的卷螺价差、反应利润的螺矿比、螺焦比，反应国内外经济情况的铜螺比等，以卷螺价差为例，热卷成本比螺纹成本高出 150 元/吨左右，如果两者价格过高或过低就会存在套利机会。

### 4、利润

利润是螺纹相对于成本的估值，其也可以看作价差的一种，一般来说螺纹的亏损和高利润情况都不可持久，如果螺纹利润偏低甚至陷入亏损情况但原材料价格依然强势，此时螺纹价格很有可能会在成本推动下继续上行。

## （三）预期、情绪、资金

### 1、预期

在基差中本身就包含的市场的预期，一般来说在政策出台或某项突发事件的发生会使得市场对未来螺纹的供需情况的预期发生转变，从而使得期货价格出现涨跌。

### 2、情绪

当事件发生或政策发生时会影响市场成交情绪，当价格经过长时间的下跌或上涨时回升市场情绪陷入低迷或高涨，市场成交也会受到影响。

### 3、资金

当行情走势较好时会吸引更多资金入场，资金博弈的增加会加剧期货行情的波动，当市场低迷没有较好的操作空间资金会流出，资金博弈减少使得行情波动放缓。

## （四）其他因素

### 1、利率

---

利率一方面会影响钢厂和贸易商存货占用成本和资金使用成本，从而影响螺纹钢价格变化，另一方面利率也会影响金融产品的估值。

## 2、税率

税率的调整会影响螺纹钢销售成本，进而影响螺纹钢价格变化。

## 六、影响螺纹期货合约介绍

### （一）螺纹钢期货合约

螺纹钢期货交易时间、交易单位、最低保证金以及涨跌停板幅度等规则具体如图

表 14:

图表 14：螺纹钢期货合约

交易品种	螺纹钢
交易单位	10吨/手
报价单位	元（人民币）/吨
最小变动价位	1元/吨
涨跌停板幅度	上一交易日结算价±3%
合约月份	1 - 12月
交易时间	上午9:00 - 11:30，下午1:30 - 3:00和交易所规定的其他交易时间
最后交易日	合约月份的15日（遇国家法定节假日顺延，春节月份等最后交易日交易所可另行调整并通知）
交割日期	最后交易日后连续三个工作日
交割品级	标准品：符合国标GB/T 1499.2-2018《钢筋混凝土用钢 第2部分：热轧带肋钢筋》HRB400E牌号的Φ16mm、Φ18mm、Φ20mm、Φ22mm、Φ25mm螺纹钢。
交割地点	交易所指定交割仓库
最低交易保证金	合约价值的5%
交割方式	实物交割
交割单位	300吨
交易代码	RB
上市交易所	上海期货交易所

注：根据2021年7月9日上海期货交易所发布的公告[2021]90号修订

数据来源：上海期货交易所

## （二）交割相关介绍

螺纹钢期货标合约的交易单位为每手 10 吨，交割单位为每一仓单 300 吨，交割应当以每一仓单的整数倍交割，用于实物交割的螺纹钢其长度为 9 米或 12 米定尺；每一标准仓单的螺纹钢，应当是同一生产企业生产、同一牌号、同一注册商标、同一公称直径、同一长度的商品组成，并且组成每一仓单的螺纹钢的生产日期应当不超过连续十日，且以最早日期作为该仓单的生产日期；螺纹钢交割以实际称重方式计量，每一仓单的实物溢短不超过 $\pm 3\%$ ，磅差不超过  $\pm 0.3\%$ 。

费用方面螺纹钢交割品注册一般需要 8 万元商品注册费和 3 万元商品检验费，仓储及进出库方面的费用如图表 15 所示。

图表 15：仓储费用

收费项目		收费标准
仓储租金	货场	0.15元/吨*天
进库费用	1.专用线	18元/吨
	2.码头	15元/吨
	3.自送	15元/吨
出库费用	1.专用线	18元/吨
	2.码头	15元/吨
	3.自提	15元/吨

数据来源：上海期货交易所

图表 16：上海期货交易所指定螺纹钢期货厂库

螺纹钢厂库名称	提货地名称	提货地地址	基准/非基准提货地	升贴水 (元/吨)
鞍钢股份有限公司	镇江惠龙长江港务有限公司	江苏镇江金桥大道88号	基准提货地	0
	鞍钢本部	辽宁省鞍山市铁西区	非基准提货地	另行公布
江苏沙钢集团有限公司	镇江惠龙长江港务有限公司	江苏镇江金桥大道88号	基准提货地	0
	玖隆钢铁物流有限公司	江苏省张家港市锦丰镇江苏扬子江国际冶金工业园锦绣路181号	非基准提货地	另行公布
	沙钢本部	江苏省张家港市锦丰镇	非基准提货地	另行公布
河钢集团有限公司	镇江惠龙长江港务有限公司	江苏镇江金桥大道88号	基准提货地	0
	河钢河北承德本部	河北省承德市滦河镇	非基准提货地	另行公布
	河钢河北邯郸本部	河北省邯郸市复兴区	非基准提货地	另行公布
江苏省鑫鑫钢铁集团有限公司	镇江惠龙长江港务有限公司	江苏镇江金桥大道88号	基准提货地	0
	鑫钢本部	江苏省连云港市赣榆区柘汪镇临港产业区	非基准提货地	另行公布

数据来源：上海期货交易所

图表 17：上海期货交易所螺纹钢指定交割仓库

序号	仓库名称	存放地址	到达站/港	异地升贴水标准
1	镇江惠龙长江港务有限公司	江苏镇江金桥大道88号	码头：惠龙港	标准价
2	中储发展股份有限公司	江苏无锡市城南路32-1号	铁路：周泾巷专用线；中储发展股份有限公司无锡物流中心专用线 码头：无锡新区新港码头	标准价
		天津市北辰区陆路港物流装备产业园陆港四经支路1号		贴水90元/吨
		南京市江宁区滨江经济开发区丽水大街1186号	码头：中国储运码头	标准价
		天津市滨海新区塘沽于庄子路2579号	铁路：中储发展股份有限公司天津塘沽分公司专用线	贴水90元/吨
3	广东广物物流有限公司	广州市白云区石井镇龙湖乡唐阁村西街4号	铁路：到达（局）大朗（广） 专用线名称：广东广物物流有限公司白云分公司专用线	标准价
4	上海上港保税仓储管理有限公司	上海市军工路2400号	码头：上港集团物流有限公司共青装卸分公司	标准价

数据来源：上海期货交易所

---

**【免责声明】**

本分析报告由华融融达期货股份有限公司提供，仅作为所服务的特定企业与机构一般用途而准备，未经许可任何机构和个人不得以任何形式翻版、复制、发布及分发本报告的全部或部分内容给其它任何人士。如引用发布，须注明出处:华融融达期货股份有限公司，且不得对本报告进行有悖原意的引用、删节和修改。本报告引用的信息和数据均来自于公开资料及其它合法渠道，力求报告内容、引用资料和数据客观公正。尽可能保证可靠、准确和完整，但并不保证报告所述信息的准确性和完整性，本报告所提供的信息仅供参考，不作为投资决策的依据，客户应自主做出期货交易决策，独立承担期货交易后果。